



Teletín

*Vliv obnovení těžby v lomu na jímání
podzemních vod*

*RNDr. Ladislav Žitný
Poděbradská 541, 198 00 Praha 9
Tel./fax 02 / 81 86 23 96
Srpen 2004*

Posouzení možného vlivu opětného zahájení provozu lomu v Teletíně na stávající zdroje podzemních vod v jeho okolí .

1. Ú v o d :

Předkládaný text byl vypracován na základě osobního jednání se zástupci Sdružení přátel Teletína, které zastupovali ing. Vít Klimeš a ing. Podzimek. Účelem následujícího textu je posoudit možný vliv plánovaného otevření povrchového lomu na zdroje podzemních vod v obou obcích. Lom je umístěn východně od Teletína a v bezprostřední blízkosti Chlístova, k jehož jižnímu okraji v současnosti zasahuje (cca 100 m).

Objednávku posouzení jsem registroval pod číslem 27/2004.

2. Historie ložiska :

Podle archivních podkladů uložených v Geofondu Praha byl lom otevřen v roce 1949 (navazuje na západní straně na jámový zarostlý lom, který byl založen již v roce 1934) a jeho produkce byla zaměřena na saturování stavebních potřeb při výstavbě Slapské přehrady. Lom byl vybaven strojním zařízením, k jeho dopravě z prostoru lomu byla používána lanová dráha. Vytěžený materiál byl používán na výrobu štětu a stavební kámen (hrubá kamenická výroba). Po dokončení výstavby přehrady byl lom opuštěn, strojní zařízení včetně lanové dráhy, drtičů, třídičky a kolejové místní dopravy demontováno a z větší části odvezeno. V současné době jsou v prostoru lomu demolice někdejších budov, pouze v blízkosti vstupu do lomu je několik funkčních staveb, které se dříve používaly jako sklady. Prostor opuštěného lomu byl přechodně využíván jako deponie štěrku z Příbramských hald, jejichž zbytky jsou dosud lokálně roztroušené na počvě lomu.

V roce 1973 byly v prostoru lomu provedeny technické práce ověřující zásobu kamene a jeho kvalitu. Byly vyhloubeny čtyři maloprofilové šikmé vrty o průměru 47 mm. Celková metráž vrtů dosáhla 240,6 bm, dále 6 šachtic o celkové metráži 38,8 bm a geofyzikální elektropodové profilování. Výsledkem bylo ověření 5 355 000 m³ zásob použitelného kamene (zpráva o průzkumu a výpočet zásob je uložena ve Fondu zásob pod číslem 5369). Na tomto základě stanovil Obvodní báňský úřad v Kladně rozhodnutím zn. 1918/90/460.2Ha/St ze dne 6.8.1990 chráněné ložiskové území- Pro ochranu stejnojmenného ložiska kamene (granodioritu) k výrobě drceného kamene pak odbor výstavby a územního plánování ONV Praha-západ rozhodnutím č.j. Výst. 154/24/1683/78/Ha ze dne 9.8.1979 také chráněné území. Obě chráněná území se prolínají.

Po ukončení těžebních prací pro potřeby Slapské přehrady byl lom využíván pouze příležitostně jako stavební a štětový kámen pro místní potřebu.

V současné době se připravuje nový majitel k obnovení těžby v tomto lomě, v jehož blízkosti jsou roztroušeny rekreační, ale i obytné objekty, které jsou zásobovány pitnou vodou z vrtaných štíhlých vrtů, které jímají podzemní vody většinou na puklinových systémech budoucí těžené suroviny. Ojedinele jsou zde vybudovány i širokoprofilové hloubené studny, které jímají podzemní vodu z nepřiliš významné zvodně vyvinuté v nepřiliš mocných pokryvných útvarech (hlavně sutě a svahové hlíny).

3. Stručný popis současného lomu :

Předmětný lom je tříetážový, s jednotlivými etážemi vysokými 20 m, 20 m a 15 m. Lom je cca 200 m dlouhý. Těženy v něm byly horniny střeďočeského plutonu, jmenovitě biotiticko-amfibolický středně až hrubě zrnitý granodiorit sázavského typu. Ten je v lomě zastoupen horninami s velkým množstvím bazických xenolitů, které jsou rozptýleny prakticky v celém profilu. Dále jsou v něm uzavřeny kry břidlice, bazické pecky i leukokratní partie a žíly. Jde o hlubinné těleso vcelku pravidelně rozpukané s rozstupem jednotlivých puklin 0,5 – 1 m. Mocnost skrývky, která je tvořena různými hlínami, dosahuje mocnosti až 1 m, ale pod ní jsou patřičně středně až silně zvětralé až 16 m (směrem do spodních partií se stupeň zvětrání snižuje) a intenzivně rozpukané, které snižují použitelnost této části horninového komplexu. V druhé a třetí etáži vystupují již horniny prakticky nezvětralé, místy nepravidelně rozpukané. Jejich použitelnost je snižována petrografickou nehomogenitou, která se projevuje odlišnými fyzikálními vlastnostmi.

Na spodní etáži se v době s vysokými atmosférickými srážkami hromadí nevsáklá voda.

Na západ od posuzovaného lomu se nachází nepřilíš rozsáhlý zarostlý a z částečně odpadky zavezený jámový lom, v jehož okolí byl v minulosti rovněž prováděn průzkum na dekorační stavební kámen. Jde o trychtýřovitý jámový lom o maximální šířce 35 – 40 m a hloubce 13 m.

4. Popis širšího okolí ložiska :

Popisované území nachází 300 – 400 m východně od Teletína (cca 100 m jižně osady Chlístov). Stěna lomu je protažena zhruba severo-j jižním směrem. Tvar stěny je nepravidelný. Východně od vlastního lomu se rozkládá zalesněné území, na severní straně prostoru lomu je výjezd z těžebních prostor směřující mezi obytné a rekreační objekty osady Chlístov. Západně od stěny lomu je území, které je z části zavezeno deponií z dřívě odtěžené hlušiny - nepoužitelného materiálu z tohoto lomu, eventuálně jámového lomu, který je západně od popisované lokality. V tomto prostoru jsou i navážky z cest a sesbírané balvany z okolních luk a pastvin. Jde o převážně většinu o neplodnou půdu. Asi 100 m severovýchodně od jámového a cca 100 m západně od popisovaného lomu je dřevěná rekreační chata s oplocenou zahradou (pozemek náleží OÚ Krňany) a s širokoprofilovou kopanou studnou. Obytné objekty osady Chlístov se nacházejí ve vzdálenosti cca 100 – 300 m severně od severního okraje popisovaného lomu. Vlastní obec Teletín se nachází asi 400 m západně od lomového prostoru, který má být opětně dán do provozu. Obyvatelé obce Teletín i osady Chlístov jsou zásobováni pitnou vodou z domovních studních v převážně většinu zahloubených do granodioritových hornin, které mají být v lomě těženy. Domovní studny jímají podzemní vodu ve svrchní části povrchově rozvolněného nepravidelného systému puklin. Podle ústních informací, které nebyly doloženy písemným dokladem, došlo v době vrtných prací v areálu lomu ke ztrátě vody v některých studních v obci. Po tamponáži vyhloubených vrtů došlo údajně k opětnému vzestupu podzemní vody do postižených studní. Tomu by mohlo nasvědčovat i písemné vyjádření pana Jaška Domanského někdejšího majitele lomu, k zahájení stavebního řízení na vrtanou studnu na pozemku č.266/11, adresovaného Městskému úřadu v Týnci nad Sázavou dne 13.11.1998. Kopie vyjádření je v příloze k tomuto posouzení.

Lom se nachází na terénní elevaci protažené zhruba severo – jižním směrem, v jejímž pokračování je území Chlístova. Hydrogeologické poměry v obci jsou poměrně velmi špatné,

protože se nacházejí vysoko nad místní erozní bází, kterou je na západě tok Vltavy vzduť v nádrži Slapy. Podzemní voda je jímána na různých puklinových systémech, které spolu nemusí souviset (hladina podzemní vody nemusí být v celé ploše souvislá). Horniny skalního podloží, které vystupují až nehluboko pod úroveň terénu, což je patrné i v areálu lomu, jsou prostoupeny množstvím puklin, z nichž určitá část je vertikální. Tyto pukliny jsou kolmatovány vplavovanými jílovitými až jílovito-písčitymi produkty větrání okolních matečných hornin, spolu se vsakující se vodou. Pukliny jsou v úrovni terénu a nehluboko pod ním pro srážkovou vodu do určité míry omezeně propustné. Směrem do hloubky se stupeň propustnosti pozvolna zmenšuje v důsledku množství vplavených jílovitých a jílovitopísčitých výplní a také v důsledku elasticity matečných hornin. Podle archivních posudků prochází areálem lomu několik různě orientovaných poruch a s nimi sdružených dalších kontrakčních puklin, které mohou být cirkulačními cestami vsáklých srážkových vod. Ve vodorovném vrtu VH.-1, který byl situován západně od posuzovaného lomu byl ve vzdálenosti 22 m od ústí registrován přítok podzemních vod. Ostatní vrty byly hloubeny s výplachem, který znemožňoval sledování eventuálních přítoků podzemních vod do vrtu. Přítomnost podzemních vod v areálu obce je doložena řadou domovních vrtaných studní, které v současné době, dle vyjádření zástupců obyvatel obce, saturují bez velkých problémů jejich potřeby (doklady o hloubených studních, jejich hloubce, vydatnosti, úrovni hladiny podzemní vody nemám k dispozici). Obdobně jsou zásobováni obyvatelé vlastního Teletína, který se nachází po směru proudění podzemních vod k místní erozní bází, jíž je tok Vltavy.

Z uvedeného vyplývá, že areál Teletína je z vodohospodářského hlediska vyloženě deficitní oblastí. Z hydrogeologického hlediska zde nejsou vyvinuty významné zvodně, z nichž by bylo možno zásobovat (i náhradně) obyvatele obce i rekreačních objektů pitnou ani užitkovou vodou. Povrchové toky začínají až západně od silnice Teletín – Vysoký Újezd a jejich průtok je závislý na rozložení atmosférických srážek v roce. Jde ale spíše o periodické toky.

5. Posouzení možných vlivů opětného otevření těžby v lomu na životní podmínky přilehlých obcí :

V předkládaném posudku se věnuji pouze předběžnému posouzení opětného otevření lomu ve vztahu k existujícímu zásobování obyvatelstva pitnou vodou. Opomím vědomě možné negativní vlivy odstřelů v lomě na stávající objekty (jejich úroveň je možno regulovat velikostí náloží a organizací vlastního odstřelu – nespadá do mé kompetence), stejně tak jako narušení klidu v obci. Obdobně ponechávám stranou negativní vliv odvozu suroviny z lomu (je možný pouze přes obec). Všechny tyto aspekty by měly být řešeny v procesu EIA dle Zákona č. 100/2002 (příloha č.4), která by zde měla být vypracována přesto, že jde o menší roční těžbu kamene, než zákon vysloveně požaduje, ale v závažných případech je možné ji i v tomto případě požadovat.

Opětné otevření lomu může mít za určitých okolností negativní vliv na využitelnou vydatnost jímacích objektů v Chlístově i Teletíně. Vliv opětného otevření lomu se může negativně projevit

- při odstřelech v lomě dochází k rozvolnění horniny, tj. vytvoření nových puklin ve vlastní hornině a v již existujících puklinách k jejich otevření, eventuálně může dojít k jejich propojení, která dříve neexistovala. Tím může dojít ke změně směru proudění podzemních vod a k negativnímu ovlivnění některých jímacích objektů.

- tlaková vlna v místě odstřelu a jeho okolí se šíří puklinami (vzdálenost kde se to může projevit je závislá na velikosti nálože a na mechanických vlastnostech horniny). V případě vzniku hlubšího otevření puklin (pod podpovrchové rozvolnění hornin) může dojít ke zvětšení puklinové propustnosti se současným poklesem úrovně hladiny podzemní vody. To může mít vliv na stávající studny.
-
- v průběhu těžby dojde v předpolí lomu k odtěžení nejsvrchnější části horninového prostředí, které je nejpropustnější a umožňuje snazší infiltraci atmosférických srážek do horninového prostředí. Infiltrované srážky puklinami odtékají směrem k erozní bázi. Pokud se zmenší plocha, na níž dochází k infiltraci atmosférických srážek a nebo pokud se v důsledku odtěžení propustnějšího prostředí sníží množství infiltrovaných srážek, sníží se i množství odtékajících podzemních vod.
-
- v areálu lomu bude probíhat intenzivní antropogenní činnost, při níž mohou být podzemní vody kvalitativně ovlivněny a v důsledku toho i podzemní vody jímané po směru proudění podzemních vod (studny v oblasti Teletína). Jde o možné zvýšení koncentrací dusíkatých látek (následek odstřelů) a ropných uhlovodíků (úkapky z mechanizačních prostředků, včetně těžních strojů). Zatímco zvýšení koncentrací dusíkatých iontů by patrně nebylo problémem (je třeba vědět současnou koncentraci těchto složek v podzemních vodách) může být dotace ropných uhlovodíků do horninového prostředí a podzemních vod poměrně závažná a to zejména pro jímací objekty nacházející se v blízkosti těžebny.

V každém případě je třeba upozornit na velmi závažné ohrožení kopané studny u rekreační chaty nacházející se mezi posuzovaným lomem a obcí. Podle V. Rybaříka (1991) je studna vybudována na dislokaci směru ZJZ-SVS, spojující tuto studnu, rybníček u téže chaty a rybníček na západním okraji ložiska.

6. Z á v ě r :

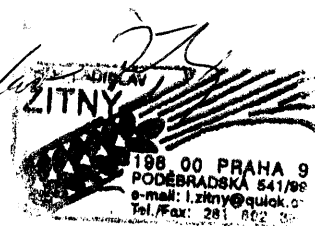
V předchozím textu jsem vyjádřil potenciální možnosti negativního ovlivnění životního prostředí obyvatel Chlístova a Teletína opětným otevřením lomu, který se nachází na okraji Chlístova. V posouzení jsem se věnoval pouze vlivu tohoto otevření pouze na hydrogeologické a vodohospodářské poměry v Chlístově a Teletíně. Zpracoval jsem k tomuto účelu dostupné archivní podklady (archiv Geofondu Praha, EKOHYDROGEO Praha) a uskutečnil orientační pochůzku v okolí lomu a obce. Existující podklady nedávají možnost objektivně jednoznačně posoudit důsledky interakce opětného zahájení provozu v lomě s životním prostředím obyvatel obcí a rekreatantů. K objektivnímu posouzení by bylo třeba vypracovat elaborát EIA, který by hodnotil všechny aspekty tohoto kroku a to přes to, že se lom nachází již ve vyhlášeném dobývacím prostoru a že plánovaná těžba roční nedosahuje rozsahu, pro který je její vypracování závazné. Výše uvedené příčiny jsou patrně dostatečně závažné, aby elaborát EIA byl pro tento záměr vypracován (Zákon č.100/2004, příloha č.4).

V každém případě by bylo pro objektivnější posouzení stížností a pro separaci následků případného obnovení těžby v lomě na jímací objekty v Chlístově a Teletíně

- pasportizovat všechny obytné objekty (dokumentovat současný stavební stav)
- pasportizovat všechny domovní studny – prověřit jejich hloubku, úroveň hladiny, kvalitu jímané vody, aby v případě potřeby byly k dispozici údaje, dokladující ovlivnění. U vrtaných studní vzniknou potíže (úprava studní pro průběžné sledování pohybů hladiny ve štíhlých vrtech během těžby)
- provést seismická měření, která by byla vodítkem pro schválení způsobu případných odstřelů v lomě

Praha srpen 2004.

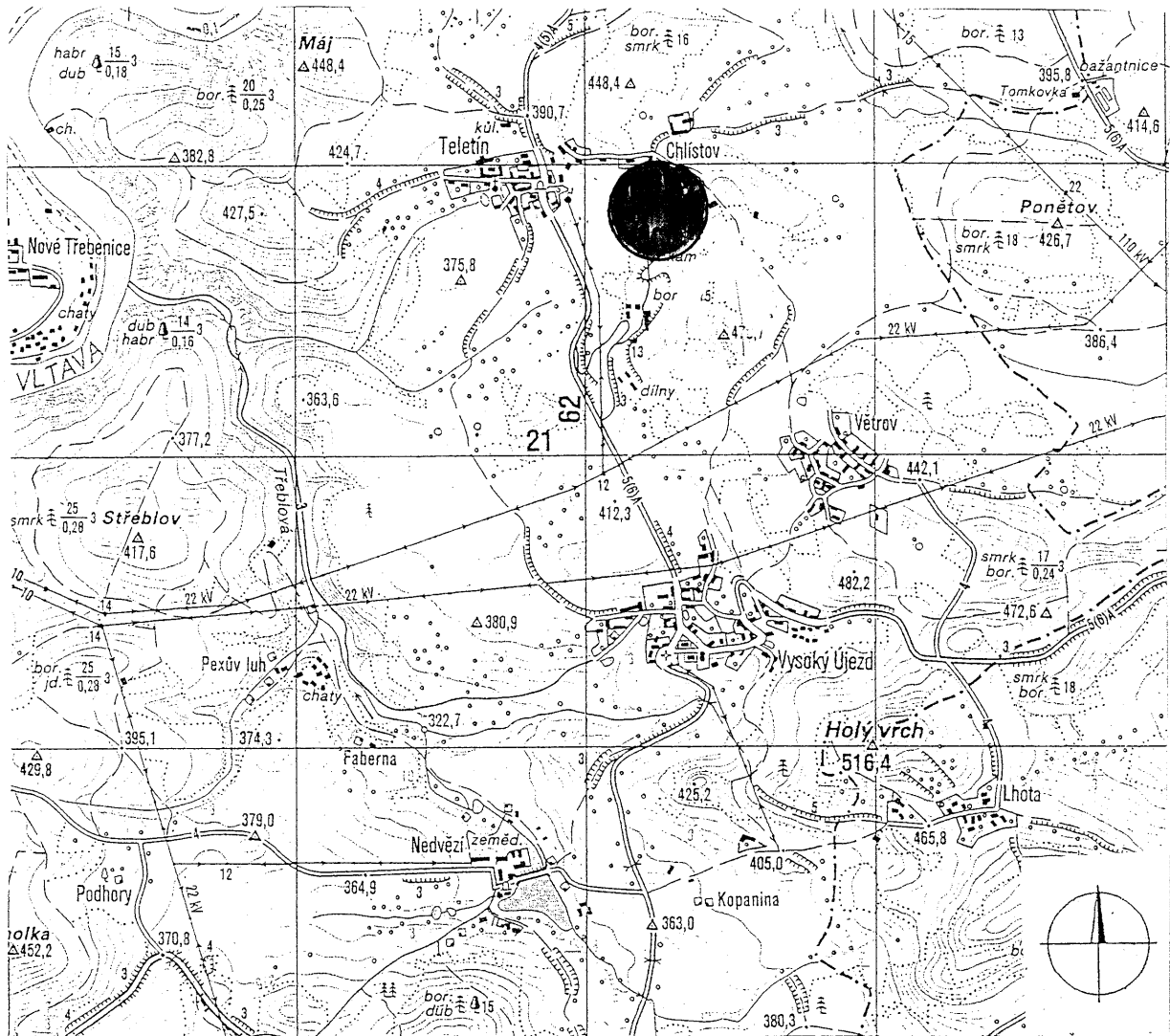
Vypracoval : RNDr. Ladislav Žitný



Použitá literatura :

- V.Bouček (1997) : Zhodnocení vlivů na životní prostředí hornickou činností prováděnou podle plánu otvírky , přípravy a dobývání pro kamenolom Teletín
- O.Hašlar (Geoindustrie 1974) : Teletín – Chlístov , surovina kámen
(Geofond FZ 5369)
- V.Rybařík (Geoindustria 1991) : 22 úkol Teletín – dekorační kámen , Předběžná etapa
(Geofond P 66481)
- Pasport ložiska Teletín

Situace zájmového území



1 : 25 000

1116

Jašek Domanský, Na Provaznici 172/6, 150 00 Praha 5, Smíchov

Městský úřad Týnec n. Sázavou
Odbor výstavby

MĚSTSKÝ ÚŘAD Týnec nad Sázavou		Čís. dopor.
DOŠLO: 16 -11- 1998 Č. j.: H3A2/98	Zpracovatel <i>Jašek</i>	
	Ukl. zn.	
Přílohy:		

257 41 T ý n e c n. Sáz.

Praha 13.11.1998

Stanovisko.

Obdržel jsem Vaše oznámení o zahájení stavebního řízení ze dne 2.11.1998 č.j. 231.2-3846/98/Ber ke stavbě vrtané studny na pozemku č. 266/21 v k.ú. Teletín. Stavba se nachází v blízkosti lomu Teletín mimo DP a CHLÚ. Upozorňuji na skutečnost, že v lomu jsou zásoby kamene vyhodnocené až po kótu 400 m n.m. Přitom není vyloučeno dobývání i pod touto kótou. Přestože bude ve studni čerpána pouze puklinová voda, nelze vyloučit při dobývání v lomu změnu režimu průsaků této puklinové vody, což by mohlo mít za následek změny ve vydatnosti přítoku. Doporučuji, aby při projekci i realizaci stavby byly tyto skutečnosti vzaty v úvahu.


Jašek Domanský
Jašek Domanský
D. + S.
JAŠEK DOMANSKÝ
Na Provaznici 172/6 - Praha 5
150 00; t.č. 545 91 34

Obvodní báňský úřad v Kladně

Cliborova 1487, PSČ 272 80

tel. 0312/2254

fax. 0312/6652

NABÝLO PRÁVNÍ MOCI	15.2.1994	①
DNE		
Podpis	<i>Jašek</i>	
Datum	16.2.1994	

Jašek Domanský
Na Provaznici 172/6

Praha 5

Vaše značka:

Naše čj.:

5791/93/Ha/St

Vyřizuje:

RNDr. Hamáček

V Kladně dne:

12.1.1994

Věc: Stanovení dobývacího prostoru Teletín I

R o z h o d n u t í

Obvodního báňského úřadu v Kladně ze dne 12.1.1994 čj. 5791/93 o
s t a n o v e n í dobývacího prostoru

T E L E T Í N I

Obvodní báňský úřad v Kladně k návrhu firmy Jašek Domanský,
Na Provaznici 172/6, Praha 5 ze dne 19.10.1993 a na základě
výsledků řízení a ústního jednání dne 1.12.1993 u fy Jašek
Domanský

s t a n o v í

podle § 27 odst. 1 zákona č.44/1988 Sb., o ochraně a využití
nerostného bohatství (horní zákon) ve znění pozdějších předpisů
a podle vyhl.ČBÚ č.172/1992 Sb., o dobývacích prostorech v
dohodě s ÚOSO MZP ČR v Praze a s referátem ŽP okresního úřadu
Praha-západ jako územními orgány ministerstva životního
prostředí a v dohodě s referátem RR OkÚ Praha-západ jako orgánem
územního plánu a v dohodě se stavebním úřadem MěÚ Stěchovice
dobývací prostor

T E L E T Í N I

o rozloze 4 ha 06 a 74 m².

V dobývacím prostoru Teletín I je oprávněn dobývat výhradní
ložisko stavebního kamene Teletín, č. ložiska 026 000 organizace
Jašek Domanský, Na Provaznici 172/6, Praha 5, IČO 471 146 57.

Hranice dobývacího prostoru Teletín I tvoří nepravidelný dvaadvacetibýhelník s vrcholy určenými souřadnicemi v platném souřadnicovém systému JTSK.

Seznam souřadnic vrcholů :

Označení vrcholu	Y	X
1		
2	742 957,50	1 072 270,50
3	742 859,00	1 072 267,00
4	742 823,65	1 072 317,19
5	742 817,80	1 072 325,23
6	742 803,26	1 072 364,24
7	742 839,62	1 072 362,09
8	742 870,93	1 072 360,99
9	742 916,25	1 072 384,11
10	742 932,69	1 072 422,27
11	742 944,55	1 072 423,62
12	742 972,80	1 072 431,19
13	743 039,02	1 072 433,63
14	743 102,08	1 072 386,71
15	743 122,77	1 072 324,36
16	743 107,39	1 072 331,16
17	743 120,25	1 072 298,40
18	743 111,55	1 072 277,97
19	743 088,35	1 072 258,12
20	743 057,12	1 072 244,62
21	743 044,02	1 072 241,17
22	742 997,75	1 072 252,14
	742 981,75	1 072 256,34

Dobývací prostor je pod povrchem omezen svislými rovinami vedenými povrchovými hranicemi.

Dobývací prostor se nachází na katastrálním území obce Teletín, identifikační číslo k.ú. 674 524 v okrese Praha-západ) kód 321013207.

Dobývací prostor se stanovuje pro dobývání výhradního ložiska stavebního kamene (granodiorit) Teletín, č. ložiska 026 000, které je ložiskem výhradním na základě rozhodnutí bývalého MSV ČSR ze dne 23.1.1975 čj.OIPI4-55/75 o jeho vhodnosti k průmyslovému dobývání.

V dobývacím prostoru nebylo zjištěno další výhradní ani nevýhradní ložisko.

Zásoby ve výši 5 355 000 m³ byly schváleny usnesením bývalé komise pro klasifikaci zásob ze dne 29.1.1975, čj.34-05/4-75.

Dobývání ložiska bude započato do 31.12.1995.

Pro dobývání stanoví Obvodní báňský úřad v Kladně následující omezení a podmínky uplatněné v předchozím souhlasu ministerstva hospodářství ČR vztahující se k tvorbě jednotné surovinové politiky ČR ze dne 22.1.1993, čj.710 365/93-73 a v jeho změně ze dne 9.12.1993, čj. 148 568/93-73 :

- Organizace vypořádá návratnost do státního rozpočtu, označenou názvem a číslem ložiska, za provedené geologickoprůzkumné práce v álikvotní výši k zásobám v navrhovaném dobývacím prostoru Teletín I (907 910 m³) tj. 90 791,- Kč na příjmový účet MH ČR č.ú. 19-10026-001/0710 u ČNB Praha I a to do 30 dnů po stanovení dobývacího prostoru. Shodně bude řešena návratnost při každém dalším rozšiřování.
2. Organizace předloží MH ČR do dvou let po zahájení těžební činnosti nový výpočet zásob, kde budou rozlišeny zásoby vyhrazeného a nevyhrazeného nerostu.
 3. Případná těžba v prostoru starého lomu s jezirkem je podmíněna zoologickým průzkumem. Na základě jeho výsledku bude následně posouzena možnost těžby.
 4. Těžba a následná sanace lomu bude provedena tak, aby zůstala zachována jedna volná lomová stěna, aby bylo možno pozorovat případné místní specifické geologické jevy.
 5. Hornickou činností v dobývacím prostoru Teletín I nebude omezeno bezpečné a hospodárné dobývání ložiska granodioritu, č. ložiska 228 300 a.s. Průmysl kamene Příbram.
 6. Organizace před podáním žádosti o povolení hornické činnosti podle plánu otvírky, přípravy a dobývání (dále POPD) předloží MHP ČR ÚOSO Praha zhodnocení všech vlivů, které by mohly negativně ovlivnit životní prostředí.
 7. Roční objem těžene suroviny nepřekročí 200 000 tun.

Dobývací prostor Teletín I bude zaevidován v evidenci Obvodního báňského úřadu v Kladně v knize č.7, folio 1098 po nabytí právní moci tohoto rozhodnutí.

O d ů v o d n ě n í :

Těžební organizaci Jašek Domanský, Na Provaznici 172/6, IČO 471 14657 byl podle § 24 odst. 2 zák.č.44/1988 Sb. o ochraně a využití nerostného bohatství (horní zákon) ve znění pozdějších předpisů udělen předchozí souhlas ke stanovení dobývacího prostoru pro ložisko stavebního kamene Teletín, č. ložiska 026 000 rozhodnutím ministerstva hospodářství ČR ze dne 21.1.1993, č.j.710/365/93-73, doplněné rozhodnutím téhož úřadu ze dne 1.3.1993, č.j.711 130/93-73 a ze dne 9.12.1993, č.j.148568/93-73.

Správní úřad posoudil návrh na stanovení dobývacího prostoru Teletín I z hlediska ochrany a využití nerostného bohatství a jeho důsledků. Zjistil, že návrh je zpracován v souladu s vyhl. ČBU č.172/1992 Sb., o dobývacích prostorech a doložen doklady podle ust. § 28 odst. 1 horního zákona ve znění pozdějších předpisů a je v souladu s rozhodnutím ONV Praha západ OVUP č.j. Výst. 154/24/1683/78/H z 9.8.1979 v chráněném území, které je podle ust. § 43 odst. 3 horního zákona ve znění pozdějších předpisů chráněným ložiskovým územím. OBU v Kladně rovněž zjistil, že návrh na stanovení dobývacího prostoru vyhovuje všeobecným technickým požadavkům pro výstavbu lomů a požadavkům, které stanoví zvláštní předpisy pro ochranu chráněných zájmů.

-4-

V bodě 1 a 2 výrokové části tohoto rozhodnutí byly stanoveny podmínky, vztahující se k tvorbě jednotné surovinové politiky České republiky, dané v rozhodnutích MH ČR o udělení předchozího souhlasu. Povinnost smluvního vypořádání s bývalým správcem ložiska, státním podnikem Pražský průmysl kamene, ve věci nákladů, které tato organizace prokazatelně vynaložila na průzkumné práce z vlastních prostředků nebyla do výrokové části tohoto rozhodnutí zahrnuta, protože fy Jašek Domanský doložila doklad od PPK s.p. Praha o tom, že tato organizace žádné náklady na průzkumné práce nevynaložila.

Správní orgán v řízení o stanovení dobývacího prostoru zabezpečil stanoviska dotčených orgánů státní správy a posoudil připomínky a návrhy účastníků.

V bodech 3 až 6 výrokové části tohoto rozhodnutí správní úřad zabezpečil celospolečenské zájmy v území. Požadavky dotčených orgánů státní správy, které nebyly zahrnuty do omezujících podmínek dobývání se týkají již stavební činnosti podle stavebního zákona mimo hranice navrženého dobývacího prostoru (komunikace) nebo konkrétní realizace hornické činnosti podle plánu otvírky, přípravy a dobývání. Jedná se o následující požadavky těchto orgánů :

1. Stavební úřad Štěchovice, čj. 1357/4/93/ŠIB ze 14.4.1993 -požadavek na sanaci a ochranu životního prostředí (těžební organizace je povinna toto řešit ze zákona v rámci POPD).
2. Okresní úřad Praha-západ RŽP, ochrana přírody, čj. ŽP 2070/93 Kl z 13.4.1993 -požadavek zpřístupnění lomů firmou Jašek Domanský a.s. Průmysl kamene Příbram po společné komunikaci (jedná se o komunikaci mimo hranice DP) -požadavek budovat zpracovatelský závod pouze ve stávajících budovách (ust. §31 odst.4 písm.a) horního zákona ve znění pozdějších předpisů opravňuje těžební organizaci zřizovat v hranicích dobývacího prostoru a pokud je to nutné i mimo něj stavby a provozní zařízení potřebné pro otvírku, přípravu a dobývání vyhradního ložiska a pro úpravu nerostů, prováděnou v souvislosti s jejich dobýváním).
3. Okresní úřad Praha-západ RŽP, ochrana vod, čj. vod235/1517/93/Liž ze dne 5.5.1993 -požadavek doložit k POPD vodohospodářský souhlas (dobývací prostor Teletín I není navržen do míst, pro které je při dobývání nerostů požadován souhlas vodohospodářského orgánu podle § 13 odst. 1 písm.e) zák.č.138/1973 Sb., o vodách).
4. Okresní úřad Praha-západ, správa sboru požární ochrany, čj. PO:508/93 z 18.3.1993 -požadavek zavést přístupovou komunikaci pro příjezd požárních vozidel minimálně na 20 m k objektům a dodržet příslušné ČSN při výstavbě komunikace a stavebních objektů (jedná se o investiční činnost, která bude prováděna podle obecných předpisů o investiční výstavbě v samostatném správním řízení).
5. Ministerstvo životního prostředí ČR, územní odbor pro stě.oblast Praha, čj.601/802 34/93 z 19.3.1993 - požadavek na rámcové řešení následného využití území (pro území není zpracována územně plánovací dokumentace, dobývací prostor se navrhuje z větší části na pozemcích v soukromém vlastnictví).

Obecní úřad Krňany, č.j. 96/93 z 20.4.1993 - požadavek dobývat tak, aby nebyly narušeny hydrogeologické poměry, převzít odpovědnost za případné škody (za důlní škody a jejich náhradu odpovídá těžební organizace ze zákona - § 36 a 37 horního zákona ve znění pozdějších předpisů, za důlní škody se považuje i ztráta povrchové a podzemní vody.

Stanovením dobovacího prostoru nedojde k dotčení žádných vlastnických nebo jiných práv k pozemkům v jeho hranicích nad stávající stav. Zařízení SEZ RZ Benešov nejsou navrženým DP Teletín I dotčena.

Správní poplatek ve výši 1 000,- Kč podle položky 46 zák.č. 368/1992 Sb., o správních poplatcích byla splněna kolíkovými známkami na žádosti (č.j. 5164/93).

Proto bylo rozhodnuto, jak výše uvedeno.

P o u č e n í :

Proti tomuto rozhodnutí lze podat odvolání k Českému báňskému úřadu v Praze do 15ti dnů od jeho doručení podáním dvojmo u OBU v Kladně (§ 53 a násl. zák.č. 71/67 Sb.)

V příloze se vrací paré č. 2 návrhu na stanovení DP Teletín I.



Vojtěch Rašplíčka
Ing. Vojtěch Rašplíčka
předseda úřadu

C o : Co :

1. Územní odbor pro stě.obl. MŽP ČR, Zborovská 11, Praha 5 + mapa
2. Okresní úřad, ref. ŽP Praha-západ, Podskalská 19, Praha 2 + mapa
3. Stavební úřad Stěchovice + mapa
4. Okresní úřad, ref. RR Praha-západ, Podskalská 19, Praha 2 + mapa
5. Obecní úřad Krňany, Netvořice + mapa
6. ČBU Praha I, Kozí 4 + mapa
7. Min.hospodářství ČR, Staroměstské nám.6, Praha 1 + mapa
8. Kartografický úřad pro okr. Pha-západ, Hybernská 20, Praha 1 + mapa
9. Lesy ČR Lesní závod Konopiště, Benešov u Prahy
10. Ing. Václav Studnička, Zdikovská 82, Praha 5
11. Správa sboru požární ochrany OkÚ Praha-západ, Podskalská 19 Praha 2
12. OHS Praha-západ, Žitavského 58, Praha 5
13. MěVUSS, Hradební 12/772, Praha 1
14. Český ústav ochr. přírody, Českomoravská 71, Praha 9
15. Průmysl kamene Příbram a.s. Příbram IV/1
16. Marie Heřmanová, Čerčany č.114
17. Jaroslav Sládek, Teletín č.7, Netvořice
18. Vladimír Dvořák, Barochova č.20, Velké Popovice
19. SEZ RZ Benešov, U elektrárny 526
20. Správa a údržba silnic, Praha-západ, Uranova 399, Praha 5
21. Obecní úřad Vysoký Újezd, Netvořice